

Mezipřírubová klapka s Typy se závitovými oky

- Pro otevřené a uzavřené vodní systémy
- Pro spínání zdrojů tepla nebo chladicích strojů on/off



Obrázek se může lišit od produktu

Přehled typů

Typ	DN	Kvmax [m ³ /h]	Kvs [m ³ /h]	PN	n(gl)
D6200WL	200	2200	820	16	3.2
D6250WL	250	4200	1300	16	3.2
D6300WL	300	5700	1740	16	3.2

Technická data

Funkční data	Kapalina	Voda, voda s glykolem do max. 50 % obj.
	Teplota kapaliny	-20...120°C [-4...248°F]
	Diferenční tlak Δp_{max}	300 kPa
	Charakteristika průtoku	0...60% úhlu otevření: rovnoprocentní (VDI/VDE 2173) 0...100% úhlu otevření: S tvar
	Charakteristika průtoku - poznámka	0...100% úhlu otevření: lineární Průtokovou charakteristiku lze pomocí aplikace Belimo Assistant 2 nakonfigurovat na rovnoměrnou procentuální nebo lineární.
	Těsnost	těsné, třída netěsnosti A (EN 12266-1)
	Pracovní úhel	90°
	Připojení potrubí	Příruba podle ISO 7005-1 podle EN 1092-1 podle ISO 7005-2 podle EN 1092-2
	Poloha instalace	na svislo až ležato (vzhledem k hřídlu)
	Údržba	bezúdržbové
Materiály	Tělo ventilu	EN-GJS-400-18-LT (GGG 40.3)
	Uzavírací těleso	Nerezová ocel AISI 304 (CF-8, 1.4308)
	Hřídel	Nerezová ocel AISI 420 (1.4021)
	Těsnění hřídele	EPDM O kroužek
	Uložení hřídele	Bronz, ocel, PTFE
	Sedlo	EPDM

Bezpečnostní pokyny


- Ventil byl navržen pro použití ve stacionárních topných, ventilačních a klimatizačních systémech a nesmí být používán mimo specifikovanou oblast použití, zejména v letadlech nebo v jiných dopravních prostředcích ve vzduchu.
- Instalaci smí provádět pouze vyškolené osoby. Během instalace musí být dodrženy všechny platné zákonné a lokální předpisy pro instalaci.
- Ventil neobsahuje žádné uživatelem vyměnitelné nebo opravitelné části.
- Ventil nesmí být likvidován jako domovní odpad. Je třeba respektovat místní předpisy a aktuálně platnou legislativu.
- Při určování charakteristiky průtoku regulovaných zařízení je třeba dodržovat uznávané směrnice.
- Klapka musí být otevřena a zavřena pomalu, aby nedošlo k hydraulickým rázům v potrubním systému.
- Ventil nesmí být provozován bez pohonu nebo šnekového převodu, když je v potrubí průtok. Bez pohonu nebo šnekového převodu by se ventil mohl zavřít a způsobit poškození (vodní kladivo).

Vlastnosti výrobku

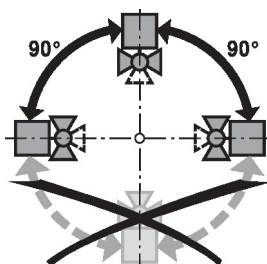
- Druh provozu** Mezipřírubová klapka je plně otevřena nebo zavřena otočným pohonem otevřeno/zavřeno. Spojité otočné pohony jsou řízeny běžně dostupným regulátorem a přestaví ventil do libovolné požadované polohy. Disk ventilu z nerezové oceli je zatlačen do měkkého těsnícího sedla EPDM otáčivým pohybem a zajišťuje míru netěsnosti A (těsná). Tlakové ztráty jsou v otevřené poloze nízké a hodnota Kv je maximální.
- Ruční ovládání** Ruční přiškrcení nebo uzavření lze provést pomocí šnekového převodu (viz «Příslušenství»). Šnekový převod s ukazatelem polohy je plynule nastavitelný (samosvorný).

Příslušenství

Mechanické příslušenství	Popis	Typ
	Šnekový převod pro mezipřírubové klapky DN 125...300	ZD6N-S150

Upozornění ohledně instalace

- Přípustné polohy instalace** Mezipřírubové klapky lze osadit na svislo až ležato. Není přípustné, aby byla mezipřírubová klapka zavěšena, tzn. byla osazena osou směrem dolů.



- Požadavky na kvalitu vody** Je nutné dodržet požadavky na kvalitu vody specifikované dle VDI 2035.

Upozornění ohledně instalace

Obsluha Mezipřírubové klapky a otočné pohony jsou bezúdržbové.

Před prováděním jakýchkoli servisních prací na ovládacím prvku je nezbytné izolovat otočný pohon od napájení (v případě potřeby odpojením elektrického kabelu). Všechna čerpadla v části příslušného potrubního systému musí být také vypnuta a příslušné uzavírací ventily uzavřeny (v případě potřeby nechejte všechny komponenty nejprve vychladnout a vždy snižte tlak v systému na úroveň okolního tlaku).

Systém nesmí být uveden do provozu dříve, než bude správně namontována mezipřírubová kalpka a otočný pohon v souladu s pokyny a než bude potrubí napuštěno odborně vyškolenou osobou.

Aby nedošlo k nárůstu krouticího momentu během vypnutí mimo sezónu, aktivujte mezipřírubovou klapku (plně otevření a zavření) alespoň jednou za měsíc.

Nastavení průtoku Belimo mezipřírubové klapky mají přibližně rovnoprocentní charakteristiku v rozsahu otevření 0...60%.

Následující tabulka zobrazuje odpovídající hodnoty Kv vzhledem k úhlu otevření (%).

		10%	20%	30%	40%	50%	60%	70%	80%	90%	100%
DN 200	Kv (m ³ /h)	10	60	170	330	540	820	1200	1640	2000	2200
DN 250	Kv (m ³ /h)	10	100	280	530	850	1300	1920	2710	3580	4200
DN 300	Kv (m ³ /h)	30	160	400	710	1130	1740	2560	3610	4790	5700


Konfigurace lineární charakteristiky

Charakteristiku průtoku lze nastavit na lineární pomocí Belimo Assistant 2.

V následující tabulce jsou uvedeny příslušné hodnoty Kv v závislosti na řídicím signálu (%).

		10%	20%	30%	40%	50%	60%	70%	80%	90%	100%
DN 200	Kv (m ³ /h)	220	440	660	880	1100	1320	1540	1760	1980	2200
DN 250	Kv (m ³ /h)	420	840	1260	1680	2100	2520	2940	3360	3780	4200
DN 300	Kv (m ³ /h)	570	1140	1710	2280	2850	3420	3990	4560	5130	5700

Diferenční a uzavírací tlaky

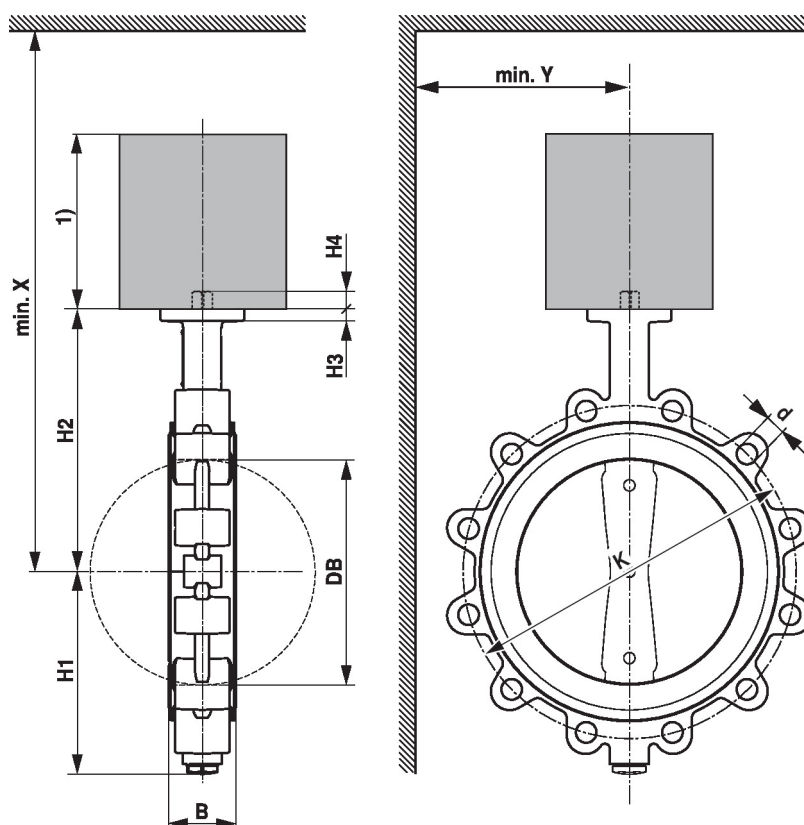
Maximální diferenční a uzavírací tlak šoupátek závisí na průměru a typu namontovaného pohonu.

Pro zajištění optimálního provozu a maximální životnosti nesmí být překročen maximální diferenční a uzavírací tlak.

Při plánování projektu se řiďte příslušnou tabulkou hodnot v poznámkách.

Rozměry

Rozměrové schéma



Rozměry pohonu naleznete v příslušném technickém listu pohonu.

Type	DN	B [mm]	DB [mm]	H1 [mm]	H2 [mm]	H3 [mm]	H4 [mm]	d (PN16) [mm]	K (PN16) [mm]	X [mm]	Y [mm]	kg
D6200WL	200	60	195	175	250	15	19	12 x M20	295	500	300	14
D6250WL	250	68	245	215	280	15	19	12 x M24	355	530	300	20
D6300WL	300	78	293	247	325	15	19	12 x M24	410	580	300	31

Další dokumentace

- Úplný sortiment výrobků pro použití s vodou
- Technické listy pro pohony
- Montážní návod pro pohony a/nebo uzavírací klapky
- Obecné poznámky pro plánování projektu